

NEKUSTAMĀ ĪPAŠUMA ZVEJNIEKU IELA 8/10
ZEMES VIENĪBAI AR KADASTRA APZĪMĒJUMU 80700081875
(ADRESE: ZVEJNIEKU IELA 8, VIMBUKROGS, ĶEKAVAS PAGASTS,
ĶEKAVAS NOVADS)

DETĀLPLĀNOJUMS

Izstrādāja: K.Kūkums

Publiskai apspriešanai nodots ar Ķekavas novada Domes 2013. gada 11. jūnija lēmumu
Nr.1.§ 6. "Par detālplānojuma projekta nekustamā īpašuma Zvejnieku iela 8/10
Vimbukrogā zemes vienībai ar kadastra apzīmējumu 80700081875 nodošanu publiskai
apspriešanai un atzinuma saņemšanai" (protokols Nr.12)

Ķekava 2013



ĶEKAVAS NOVADA DOME

Reģ.Nr. 90000048491

Gaismas iela 19 k-9, Ķekava, Ķekavas pagasts, Ķekavas novads, LV-2123,
tālrunis 67935803, fakss 67935819, e-pasts: novads@kekava.lv

SĒDES PROTOKOLA PIELIKUMS Nr. 6.

2013.gada 11.jūnijā

protokols Nr. 12.

LĒMUMS

1.§ 6.

Par detālplānojuma projekta nekustamā īpašuma Zvejnieku iela 8/10 Vimbukrogā zemes vienībai ar kadastra apzīmējumu 8070 008 1875 nodošanu publiskajai apspriešanai un atzinumu saņemšanai

Izvērtējot 2013. gada 28. maijā (pašvaldības reģ. Nr. 1-6/13/2531) nekustamā īpašuma Zvejnieku iela 8/10, Vimbukrogā īpašnieku Māra Bukovska, Ingara Dukāta un Ginta Kalniņa iesniegto detālplānojuma projektu nekustamā īpašuma Zvejnieku iela 8/10 (kadastra numurs 8070 008 0695) zemes vienībai ar kadastra apzīmējumu 8070 008 1875, Ķekavā, ar mērķi pamatot savrupmāju dzīvojamās apbūves izveidi, Ķekavas novada Dome konstatē, ka detālplānojuma projekts izstrādāts atbilstoši darba uzdevumam un Ķekavas novada Ķekavas pagasta teritorijas plānojumam.

Pamatojoties uz

- Teritorijas attīstības plānošanas likuma 12. panta pirmo daļu,
- 2012. gada 16. oktobra Ministru kabineta noteikumu Nr. 711 „Noteikumi par pašvaldību teritorijas attīstības plānošanas dokumentiem” 108.1. apakšpunktu un
- Ķekavas novada Domes Attīstības komitejas 2013.gada 29. maija atzinumu,

Atklāti balsojot

ar 16 balsīm „Par” (Adats, Beļinskis, Danileviča, Jerums, Jurķis, Keisters, Krūmiņš, Leišavnieks, Malinauskas, Pihtovs, Platpers, Variks, Veispals, Voldeka, Volkovičs, Žilko),

„Pret” – nav, „Atturas” – nav,

Ķekavas novada Dome NOLEMJ:

1. Nodot detālplānojuma projektu nekustamā īpašuma Zvejnieku iela 8/10 (kadastra numurs 8070 008 0695) zemes vienībai ar kadastra apzīmējumu 8070 008 1875 publiskai apspriešanai un atzinumu saņemšanai.
2. Noteikt publiskās apspriešanas termiņu – trīs nedēļas no publikācijas dienas pašvaldības informatīvajā izdevumā „Ķekavas Novads”.
3. Sabiedrisko attiecību speciālistam publicēt paziņojumu par detālplānojuma publisko apspriešanu laikrakstā „Rīgas Apriņķa Avīze”, pašvaldības informatīvajā biļetenā „Ķekavas Novads” un pašvaldības tīmekļa vietnē „www.kekavasnovads.lv”.
4. Digitālā veidā (pdf formātā) detālplānojuma pirmo redakciju (bez datiem, ko aizsargā Fizisko personu datu aizsardzības likums) ievietot pašvaldības tīmekļa vietnē „www.kekavasnovads.lv”.
5. Detālplānojuma izstrādātājam paziņojumus par publisko apspriešanu ar ierakstītiem pasta sūtījumiem izsūtīt detālplānojuma teritorijas pierobežniekiem un visām ieinteresētajām personām, kuru skar detālplānojuma risinājums.



Sēdes vadītājs:

R.Jurķis

SATURA RĀDĪTĀJS

| Dokuments | Lapu Nr. |
|--|----------|
| 1. TITULLAPA | 1 |
| 2. Ķekavas novada Domes 2013. gada 11. jūnija sēdes protokola Nr.12 lēmums Nr. 1.§6. „Par detālplānojuma projekta nejustama īpašuma Zvejnieku iela 8/10 Vimbukrogā zemes vienībai ar kadastra apzīmējumu 80700081875 nodošanu publiskai apspriešanai un atzinumu saņemšanai | 2 |
| 2. Satura rādītājs | 3 |
| 3. Paskaidrojuma raksts | 4 - 13 |
| 4. Teritorijas izmantošanas un apbūves nosacījumi | 14 - 18 |
| GRAFISKĀ DAĻA | |
| 5. Detālplānojuma: Zvejnieku iela 8/10, Plānotās (atļautās) izmantošanas plāns | 19 |
| 6. Detālplānojuma: Zvejnieku iela 8/10, Apgrūtinājumu un aizsargjoslu plāns | 20 |
| 7. Detālplānojuma: Zvejnieku iela 8/10, Satiksmes infrastruktūras un inženier- komunikāciju plāns | 21 |

PASKAIDROJUMA RAKSTS

IEVADS

Detālplānojums izstrādāts pamatojoties uz Ķekavas pagaidu administrācijas 2009. gada 08. aprīļa lēmumu Nr. 6.§ 6.4.p "Par detālplānojuma izstrādes uzsākšanu nekustamam īpašumam Zvejnieku iela 8/10, kadastra numurs 8070 008 0695, Vimbukrogs, Ķekavas pagasts, Rīgas rajons pirmajai zemes vienībai ar kadastra apzīmējumu 8070 008 0695 savrupmāju apbūvei" (protokols Nr.15) un ar 2012, gada 17. maija izdoto Ķekavas novada Domes lēmumu Nr. 2.§ 5. „Par atļauju turpināt detālplānojuma izstrādi nekustamā īpašuma Zvejnieku iela 8/10 (kadastra numurs 8070 008 0695) zemes vienībā ar kadastra apzīmējumu 8070 008 1875" (protokols Nr. 10) DARBA UZDEVUMU Nr. D-2009-11 detālplānojuma izstrādei nekustamā īpašuma Zvejnieku iela 8/10 (kadastra numurs 80700080695) zemes vienībai ar kadastra apzīmējumu 80700081775 savrupmāju apbūvei.

Detālplānojums izstrādāts saskaņā ar:

- Teritorijas attīstības plānošanas likumu;
- Aizsargjoslu likumu;
- Administratīvo teritoriju un apdzīvoto vietu likumu;
- Dokumentu juridiskā spēka likumu;
- Ministru Kabineta 2010. gada 28. septembra noteikumiem Nr.916 "Dokumentu izstrādāšanas un noformēšanas kārtība";
- Ministru Kabineta 2009. gada 22. decembra noteikumiem Nr.1602 "Noteikumi par nekustamā īpašuma objekta apgrūtinājumu klasifikāciju";
- Ministru Kabineta 2006. gada 20. jūnija noteikumiem Nr.496 "Nekustamā īpašuma lietošanas mērķu klasifikācija un nekustamā īpašuma lietošanas mērķu noteikšanas un maiņas kārtība";
- Ministru kabineta 2009. gada 03. novembra noteikumiem Nr. 1269 „Adresācijas sistēmas noteikumi“;
- Ministru kabineta 2004. gada 28. decembra noteikumiem Nr. 1069 „Noteikumi par ārējo inženierkomunikāciju izvietojumu pilsētās, ciemos un lauku teritorijās“;
- Ministru kabineta 2013. gada 30. aprīļa noteikumiem Nr. 240 „Vispārīgie teritorijas plānošanas, izmantošanas un apbūves noteikumi“;
- Ministru kabineta 2012. gada 16. oktobra noteikumiem Nr. 711 „Noteikumi par pašvaldības teritorijas attīstības plānošanas dokumentiem“;
- Ķekavas novada Ķekavas pagasta teritorijas plānojumu 2009. - 2021. gadam; un citiem LR spēkā esošajiem normatīvajiem aktiem.

DETĀLPLĀNOJUMA IZSTRĀDES MĒRĶIS

Savrupmāju (viena vai divi ģimeņu dzīvojamās mājas) apbūve nekustamajā īpašumā Zvejnieku iela 8/10 (kadastra numurs 80700080695) pirmajai zemes vienībai (kadastra apzīmējums 80700081875), detalizējot teritorijas plānoto (atļauto) izmantošanu – Mazstāvu dzīvojamās apbūves teritorijas (DzM) – apakšzonējumu (DzM1) un Parku un rekreācijas teritorijas (ZA) – apakšzonējumu (ZA1).

TERITORIJAS RAKSTUROJUMS

Projektējamā teritorija atrodas Ķekavas pagasta, Vimbukroga ciemā. Ziemeļos tā robežojas ar Kļavu ielu, bet Dienvidos ar Zvejnieku ielu. Austrumu pusi to norobežo Sausās Daugavas krasts, bet Rietumos apbūves teritorijas ar Ošu ielu. Padomju laikā uz projektējamās teritorijas atradās 17. maija siltumnīcas. Patreiz siltumnīcas ir nojauktas. No siltumnīcu ēku kompleksa dabā palikuši katlu mājas pamati, kas nepieder zemes īpašniekiem un darbojošs ūdens urbums ar sūkņu ēku. Vēl uz zemes vienībās kādreiz atradās siltumnīcu kompleksa administratīvā ēka kas no zemes vienības nodalīta ar tai pieguļošo zemi 2005. gadā. Zemes vienības Dienvidaustrumu pusē atrodas vienam no kopīpašniekiem Mārim Bukovskim piederošas dzīvojamās un saimniecības ēkas.

Saskaņā ar Ķekavas pagasta zemesgrāmatas nodalījumu Nr.2873 nekustamais īpašums Zvejnieku iela 8/10 (kadastra numurs 70700080695), Vimbukrogs, Ķekavas pagasts, Ķekavas novads pieder I. Dukātam 61/444 domājamās daļas, G. Kalniņam 61/444 domājamās daļas un M. Bukovskim 322/444 domājamās daļas.

2010. gadā nekustamajam īpašumam Zvejnieku iela 8/10 tika izstrādāts zemes ierīcības projekts, kura rezultāta tika nodalīts zemes gabals 0,0800ha platībā un pievienots zemes vienībai Zvejnieku iela 12.

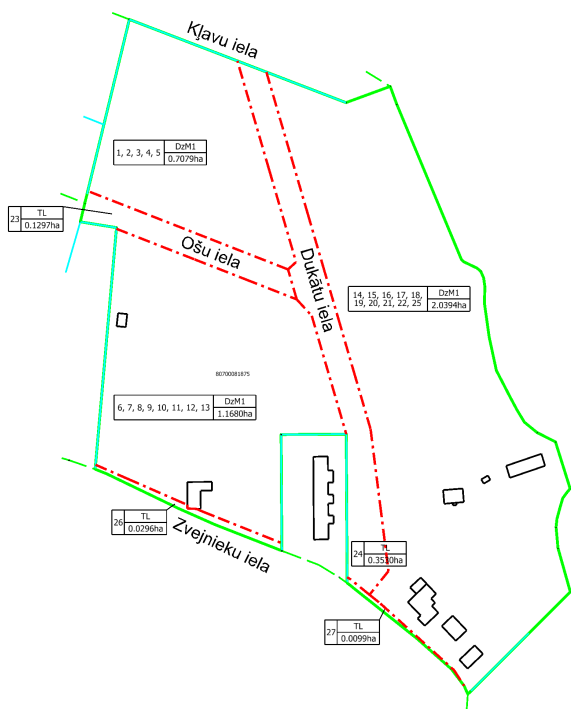
Biotopu izpētē nav konstatētas īpaši aizsargājamas augu sugas un īpaši aizsargājami biotopi, kas varētu ietekmēt teritorijas turpmāko attīstību.

DETĀLPLĀNOJUMA RISINĀJUMS

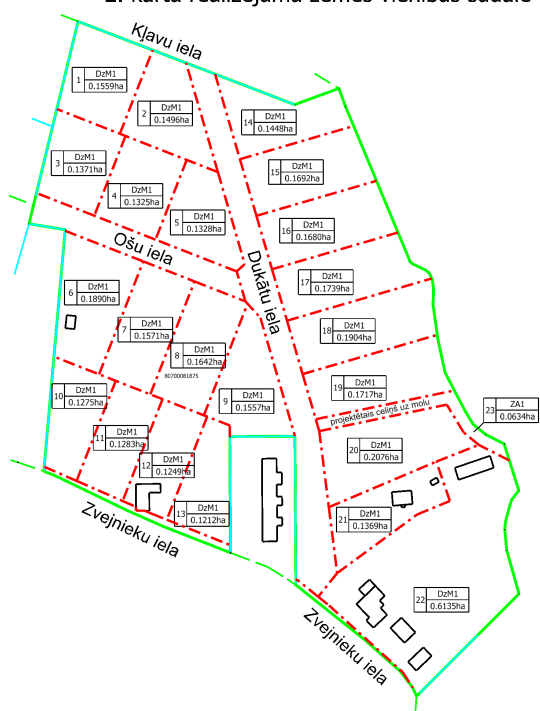
Detālplānojumā tiek paredzēts izveidot zemes vienības 2 kārtās. (atbilstoši shēmai)

Pa kārtām atdalāmo zemes vienību shēma

1. kārtā realizējamā zemes vienības sadale



2. kārtā realizējamā zemes vienības sadale



1. kārtā tiek izdalīta projektējamā Dukātu un Ošu iela. Izdalītas ielas papildus sadala projektējamo teritoriju vēl 3 zemes vienībās. Bez tam tiek nodalītas vēl 2 zemes vienības, kas atrodas Zvejnieku ielas sarkanajās līnijās un turpmāk varētu tikt pievienotas Zvejnieku ielai. Kopā 1. kārtā projektējamā teritorija tiek sadalīta 7 zemes vienībās.

Katrā no izveidotajām zemes vienībām tiek detalizēta teritorijas plānotā (atļautā) izmantošana - Mazstāvu dzīvojamās apbūves teritorijas (DzM1), Parku un rekreācijas teritorijas (ZA1) un Satiksmes infrastruktūras teritorijas (TL).

Pirms otrās kārtas realizācijas atbilstoši būvvaldē apstiprinātiem projektiem tiek izbūvētas Dukātu un Ošu ielas. Ielās atbilstoši inženierkomunikāciju projektiem tiek izbūvēts ūdensvads, sadzīves kanalizācijas tīkli un elektrība.

2. kārtā starp ielām izdalītās 3 zemes vienības kopā tiek sadalītas 23 zemes vienībās. Starp izdalītajām zemes vienībām kā atsevišķa zemes vienība tiek izdalīta Mola iela kura nodrošina pieeju molam. 2. kārtā šī iela tiek izbūvēta (uzbūvēts gājēju tiltiņš vai cita veida konstrukcija, kas dod pieeju molam). 2. kārtā detālplānojuma attīstītājiem ir tiesības 1. kārtā izdalītās 3 zemes vienības apzīmētās ar (1, 2, 3, 4, 5), (6, 7, 8, 9, 10, 11, 12, 13) un (14, 15, 16, 17, 18, 19, 20, 21, 22, 25) attīstīt pa kārtām (tas ir katru atsevišķi).

ADRESĀCIJAS PRIEKŠLIKUMS

Atbilstoši Ķekavas novada domes Īpašuma daļas nekustamā īpašuma speciālistes skaņojumam pa kārtām projektējamām zemes vienībām tiek noteiktas sekojošas adreses ar tām piešķirtajiem nekustamā īpašuma lietošanas mērķiem un piekrītošām platībām.

1. kārtā realizējamām zemes vienībām.

| Zemes vienības numuri detālplānojumā | Adresācijas priekšlikums | Nekustamā īpašuma lietošanas mērķa kods – piekrītošā platība |
|--|---|--|
| 1, 2, 3, 4, 5 | Kļavu iela 20, Vimbukrogs, Ķekavas pagasts, Ķekavas novads | 0601 – 0,7079ha |
| 6, 7, 8, 9, 10, 11, 12, 13 | Zvejnieku iela 10A, Vimbukrogs, Ķekavas pagasts, Ķekavas novads | 0601 – 1,1680ha |
| 14, 15, 16, 17, 18, 19, 20, 21, 22, 25 | Zvejnieku iela 8, Vimbukrogs, Ķekavas pagasts, Ķekavas novads | 0601 – 1,3806ha 0501 – 0,6317ha 1101- 0,0271ha |
| 23 | Ošu iela, Vimbukrogs, Ķekavas pagasts, Ķekavas novads | 1101 – 0,1297ha |
| 24 | Dukātu iela, Vimbukrogs, Ķekavas pagasts, Ķekavas novads | 1101 – 0,3530ha |
| 26 | Zvejnieku iela, Vimbukrogs, Ķekavas pagasts, Ķekavas novads | 1101 – 0,0296ha |
| 27 | Zvejnieku iela, Vimbukrogs, Ķekavas pagasts, Ķekavas novads | 1101 – 0,0099ha |

2. kārtā realizējamām zemes vienībām.

| Zemes vienības numurs detālpārplānojumā | Adresācijas priekšlikums | Nekustamā īpašuma lietošanas mērķa kods – piekrītošā platība |
|---|---|--|
| 1 | Kļavu iela 20, Vimbukrogs, Ķekavas pagasts, Ķekavas novads | 0601 – 0,1559ha |
| 2 | Dukātu iela 3, Vimbukrogs, Ķekavas pagasts, Ķekavas novads | 0601 – 0,1496ha |
| 3 | Ošu iela 17, Vimbukrogs, Ķekavas pagasts, Ķekavas novads | 0601 – 0,1371ha |
| 4 | Ošu iela 19, Vimbukrogs, Ķekavas pagasts, Ķekavas novads | 0601 – 0,1325ha |
| 5 | Ošu iela 21, Vimbukrogs, Ķekavas pagasts, Ķekavas novads | 0601 – 0,1328ha |
| 6 | Ošu iela 18, Vimbukrogs, Ķekavas pagasts, Ķekavas novads | 0601 – 0,1890ha |
| 7 | Ošu iela 20, Vimbukrogs, Ķekavas pagasts, Ķekavas novads | 0601 – 0,1571ha |
| 8 | Ošu iela 22, Vimbukrogs, Ķekavas pagasts, Ķekavas novads | 0601 – 0,1642ha |
| 9 | Dukātu iela 1, Vimbukrogs, Ķekavas pagasts, Ķekavas novads | 0601 – 0,1557ha |
| 10 | Zvejnieku iela 10D, Vimbukrogs, Ķekavas pagasts, Ķekavas novads | 0601 – 0,1275ha |
| 11 | Zvejnieku iela 10C, Vimbukrogs, Ķekavas pagasts, Ķekavas novads | 0601 – 0,1283ha |
| 12 | Zvejnieku iela 10B, Vimbukrogs, Ķekavas pagasts, Ķekavas novads | 0601 – 0,1249ha |
| 13 | Zvejnieku iela 10A, Vimbukrogs, Ķekavas pagasts, Ķekavas novads | 0601 – 0,1212ha |
| 14 | Dukātu iela 16, Vimbukrogs, Ķekavas pagasts, Ķekavas novads | 0601 – 0,1051ha 0501 – 0,0397ha |
| 15 | Dukātu iela 14, Vimbukrogs, Ķekavas pagasts, Ķekavas novads | 0601 – 0,1073ha 0501 – 0,0619ha |
| 16 | Dukātu iela 12, Vimbukrogs, Ķekavas pagasts, Ķekavas novads | 0601 – 0,1072ha 0501 – 0,0608ha |
| 17 | Dukātu iela 10, Vimbukrogs, Ķekavas pagasts, Ķekavas novads | 0601 – 0,1085ha 0501 – 0,0654ha |
| 18 | Dukātu iela 8, Vimbukrogs, Ķekavas pagasts, Ķekavas novads | 0601 – 0,1165ha 0501 – 0,0739ha |

| Zemes vienības numurs detālplānojumā | Adresācijas priekšlikums | Nekustamā īpašuma lietošanas mērķa kods – piekrītošā platība |
|--------------------------------------|---|--|
| 19 | Dukātu iela 6, Vimbukrogs, Ķekavas pagasts, Ķekavas novads | 0601 – 0,1089ha 0501 – 0,0628ha |
| 20 | Dukātu iela 4, Vimbukrogs, Ķekavas pagasts, Ķekavas novads | 0601 – 0,1529ha 0501 – 0,0547ha |
| 21 | Dukātu iela 2, Vimbukrogs, Ķekavas pagasts, Ķekavas novads | 0601 – 0,1357ha 0501 – 0,0012ha |
| 22 | Zvejnieku iela 8, Vimbukrogs, Ķekavas pagasts, Ķekavas novads | 0601 – 0,4385ha 0501 – 0,1751ha |
| 23 | Ošu iela, Vimbukrogs, Ķekavas pagasts, Ķekavas novads | 1101 – 0,1322ha |
| 24 | Dukātu iela, Vimbukrogs, Ķekavas pagasts, Ķekavas novads | 1101 – 0,3530ha |
| 25 | Mola iela, Vimbukrogs, Ķekavas pagasts, Ķekavas novads | 1101 – 0,0271ha 0501 – 0,0363ha |
| 26 | Zvejnieku iela, Vimbukrogs, Ķekavas pagasts, Ķekavas novads | 1101 – 0,0296ha |
| 27 | Zvejnieku iela, Vimbukrogs, Ķekavas pagasts, Ķekavas novads | 1101 – 0,0099ha |

AIZSARGJOSLAS UN APGRŪTINĀJUMI

Detālplānojumā saskaņā ar Ķekavas novada Ķekavas pagasta teritorijas plānojumu 2009.-2021. gadam un Aizsargjoslu likumam tiek konkretizēti (likvidētas sarkanajās līnijās esošās apakšzemes komunikāciju aizsargjoslas) esošie robežplānā un zemesgrāmatā reģistrētie apgrūtinājumi un noteikti jauni apgrūtinājumu (sarkanās līnijas un būvlaides). Tauvas josla tika precizēta balstoties uz VAS MELIOPROJEKTS atbildi Nr. 04/1-0.3/186 no 22.10.2012 „Par 10% nodrošinājuma aplūduma līmeni Ķekavas novada zemes īpašumā Zvejnieku iela 8/10", kurā tika noteikts iepējamais 10% aplūduma līmenis 2,17m. Šis augstums tika pieņemts kā normālais ūdens līmenis un no šī augstuma tika rēķināta 10m tauvas josla.

| Zemes vienības numurs detālplānojumā | Apgrūtinājuma kods | Apgrūtinājuma apraksts |
|--------------------------------------|--------------------|---|
| 1 | 120302 | aizsargjoslas teritorija gar ielu – būvlaide |
| 2 | 120302 | aizsargjoslas teritorija gar ielu – būvlaide |
| 3 | 120302 | aizsargjoslas teritorija gar ielu – būvlaide |
| | 110907 | stingra režīma aizsargjoslas teritorija ap pazemes ūdens ņemšanas vietu |

| Zemes vienības numurs detālplānojumā | Apgrūtinājuma kods | Apgrūtinājuma apraksts |
|--------------------------------------|--------------------|---|
| 4 | 120302 | aizsargjoslas teritorija gar ielu – būvlaide |
| | 110907 | stingra režīma aizsargjoslas teritorija ap pazemes ūdens ņemšanas vietu |
| | 12010101 | aizsargjoslas teritorija gar ūdensvadu, ūdensvads atrodas līdz 2m dziļumā |
| 5 | 120302 | aizsargjoslas teritorija gar ielu – būvlaide |
| 6 | 120302 | aizsargjoslas teritorija gar ielu – būvlaide |
| | 12010101 | aizsargjoslas teritorija gar ūdensvadu, ūdensvads atrodas līdz 2m dziļumā |
| 7 | 120302 | aizsargjoslas teritorija gar ielu – būvlaide |
| 8 | 120302 | aizsargjoslas teritorija gar ielu – būvlaide |
| 9 | 120302 | aizsargjoslas teritorija gar ielu – būvlaide |
| | 120401 | aizsargjoslas teritorija gar pazemes elektronisko sakaru tīklu līniju un kabeļu kanalizāciju |
| | 12050601 | aizsargjoslas teritorija ap elektrisko tīklu gaisvadu līniju pilsētās un ciemos ar nominālo spriegumu līdz 20 kilovoltiem |
| 10 | 120302 | aizsargjoslas teritorija gar ielu – būvlaide |
| 11 | 120302 | aizsargjoslas teritorija gar ielu – būvlaide |
| 12 | 120302 | aizsargjoslas teritorija gar ielu – būvlaide |
| | 160201 | zemes īpašniekam nepiederoša būve vai būves daļa |
| | 12080101 | aizsargjoslas teritorija gar gāzesvadu ar spiedienu līdz 0,4 megapaskāļiem |
| 13 | 120302 | aizsargjoslas teritorija gar ielu – būvlaide |
| 14 | 16010201 | aizsargjoslas teritorija ap vietējā ģeodēziskā tīkla punktu |
| | 120302 | aizsargjoslas teritorija gar ielu – būvlaide |
| | 120401 | aizsargjoslas teritorija gar pazemes elektronisko sakaru tīklu līniju un kabeļu kanalizāciju |
| | 12050601 | aizsargjoslas teritorija ap elektrisko tīklu gaisvadu līniju pilsētās un ciemos ar nominālo spriegumu līdz 20 kilovoltiem |
| | 110502 | tauvas joslas teritorija gar upi |
| | 11020105 | ūdensteces aizsargjoslas teritorija pilsētās un ciemos |
| 15 | 120302 | aizsargjoslas teritorija gar ielu – būvlaide |
| | 12050601 | aizsargjoslas teritorija ap elektrisko tīklu gaisvadu līniju pilsētās un ciemos ar nominālo spriegumu līdz 20 kilovoltiem |

| Zemes vienības numurs detālplānojumā | Apgrūtinājuma kods | Apgrūtinājuma apraksts |
|--------------------------------------|--------------------|---|
| | 110502 | tauvas joslas teritorija gar upi |
| | 11020105 | ūdensteces aizsargjoslas teritorija pilsētās un ciemos |
| 16 | 120302 | aizsargjoslas teritorija gar ielu – būvlaide |
| | 110502 | tauvas joslas teritorija gar upi |
| | 11020105 | ūdensteces aizsargjoslas teritorija pilsētās un ciemos |
| | 17 | 120302 |
| | 110502 | tauvas joslas teritorija gar upi |
| | 11020105 | ūdensteces aizsargjoslas teritorija pilsētās un ciemos |
| 18 | 120302 | aizsargjoslas teritorija gar ielu – būvlaide |
| | 110502 | tauvas joslas teritorija gar upi |
| | 11020105 | ūdensteces aizsargjoslas teritorija pilsētās un ciemos |
| | 19 | 120302 |
| | 110502 | tauvas joslas teritorija gar upi |
| | 11020105 | ūdensteces aizsargjoslas teritorija pilsētās un ciemos |
| 20 | 120302 | aizsargjoslas teritorija gar ielu – būvlaide |
| | 110502 | tauvas joslas teritorija gar upi |
| | 11020105 | ūdensteces aizsargjoslas teritorija pilsētās un ciemos |
| 21 | 120103 | aizsargjoslas teritorija gar pašteses kanalizācijas vadu |
| | 120302 | aizsargjoslas teritorija gar ielu – būvlaide |
| 22 | 12050601 | aizsargjoslas teritorija ap elektrisko tīklu gaisvadu līniju pilsētās un ciemos ar nominālo spriegumu līdz 20 kilovoltiem |
| | 120302 | aizsargjoslas teritorija gar ielu – būvlaide |
| | 110502 | tauvas joslas teritorija gar upi |
| | 11020105 | ūdensteces aizsargjoslas teritorija pilsētās un ciemos |
| | 12050601 | aizsargjoslas teritorija ap elektrisko tīklu gaisvadu līniju pilsētās un ciemos ar nominālo spriegumu līdz 20 kilovoltiem |
| | 12080101 | aizsargjoslas teritorija gar gāzesvadu ar spiedienu līdz 0,4 megapaskāļiem |
| 23 | 120401 | aizsargjoslas teritorija gar pazemes elektronisko sakaru tīklu līniju un kabeļu kanalizāciju |
| | 120301 | aizsargjoslas teritorija gar ielu – sarkanā līnija |
| 24 | 120301 | aizsargjoslas teritorija gar ielu – sarkanā līnija |
| | 120401 | aizsargjoslas teritorija gar pazemes elektronisko sakaru tīklu |

| Zemes vienības numurs detālplānojumā | Apgrūtinājuma kods | Apgrūtinājuma apraksts |
|--------------------------------------|--------------------|---|
| | | līniju un kabeļu kanalizāciju |
| | 120103 | aizsargjoslas teritorija gar paštesces kanalizācijas vadu |
| | 12050601 | aizsargjoslas teritorija ap elektrisko tīklu gaisvadu līniju pilsētās un ciemos ar nominālo spriegumu līdz 20 kilovoltiem |
| | 120502 | aizsargjoslas teritorija gar elektrisko tīklu kabeļu līniju |
| | 120302 | aizsargjoslas teritorija gar ielu – būvlaide |
| 25 | 120301 | aizsargjoslas teritorija gar ielu – sarkanā līnija |
| | 110502 | tauvas joslas teritorija gar upi |
| | 11020105 | ūdensteces aizsargjoslas teritorija pilsētās un ciemos |
| 26 | 120301 | aizsargjoslas teritorija gar ielu – sarkanā līnija |
| 27 | 120301 | aizsargjoslas teritorija gar ielu – sarkanā līnija |

SATIKSMES ORGANIZĀCIJA

Piekļūšana projektējamām zemes vienībām tiek nodrošināta no esošajām Kļavu un Zvejnieku ielām un no izbūvējamām Ošu un Dukātu ielām. Jaunveidojamām Ošu un Dukātu ielām šķērsprofils tiek detalizēts pie ielas tehniskā projekta izstrādes paredzot vietu inženierkomunikācijām, lietūs ūdeņu novadīšanas sistēmai, velosipēdistiem un gājēju celiņam.

INŽENIERTEHNISKAIS NODROŠINĀJUMS

Veicot jaunveidojamo Ošu un Dukātu ielu šķērsprofila detalizāciju, tajā tiek parādzēta vieta inženierkomunikācijām (ūdensvads, sadzīves kanalizācija, lietūs kanalizācija, gāze, elektrība, apgaismojums un elektroniskajiem sakaru tīkliem). Par ūdensvada pieslēguma vietu kalpo teritorijā esošais urbums (vai atbilstoši izpētei un tehniskajam projektam tiek veidots jauns). Ūdensvada tīkli tiek projektēti un izbūvēti tā lai tos varētu ērti pārslēgt uz nākotnē izbūvējamiem ūdensvadu tīkliem Kļavu un Zvejnieku ielās. Sadzīves kanalizācija tiek novadīta uz izbūvētajiem sadzīves kanalizācijas tīkliem Kļavu un Zvejnieku ielās. Par elektroapgādes avotu un pieslēguma vietu kalpo Zvejnieku ielā esošais transformātors T-0206. Elektroapgādes projektā esošā gaisvadu līnija, kura iet pa Dukātu ielu tiek demontēta un pārlikta pazemes kabelī. Elektronisko sakaru pazemes kabelis, kurš iet šķērsām pa Dukātu ielu tiek arī tiek demontēts un pārlikts paralēli brauktuvei.

KOMUNIKĀCIJU NODROŠINĀJUMS PLĀNOTAJĀM ZEMES VIENĪBĀM

Visām plānotajām zemes vienībām, kurām kā viens no nekustamā īpašuma lietošanas mērķiem ir noteikts individuālo dzīvojamo māju apbūve (0601) tiks nodrošinātas sekojošas inženierkomunikācijas:

- ūdensvads ar izvadu zemes vienībā;

- pretī zemes vienībai ar iespēju pieslēgties uz ielas izbūvēta sadzīves kanalizācijas aka;
- eletrolīnijas ar eletrouzskaites skapja izbūvi uz ielas pie zemes vienības robežas.

Gāzes un elektronisko sakaru nodrošinājums netiks veidots. Šīm komunikācijām tiks paredzēta vieta ielas šķērsprofilā.

Jaunveidojamās ielas tiks veidotas ar asfalta segumu ar piebrauktuves izveidi pie katras zemes vienības. Gar ielu malām tiks izveidoti grāviši lietus ūdeņu uztveršanai, savākšanai un novadīšanai.

VIDES PIEEJAMĪBA

Detālplānojuma teritorija robežojas Sausās Daugavas teritoriju, kuru nav skārusi ar cilvēku saimnieciskā darbība. Tā ir iemīlota vieta makšķerniekiem. Uz Sauso Daugavu ir izbūvēts mols no kura var redzēt kādreizējās Daugavas teces zemes garozā izgrauztos 8 metrus augstos krastus.

ĀRĒJĀS UGUNSDZĒSĪBAS NODROŠINĀJUMS

Detālplānojuma teritorijā esošais urbumu, balstoties uz Ķekavas novada Ķekavas pagasta teritorijas plānojumā 2009. - 2021. gadam pieejamo informāciju (precīzākas informācijas iegūšana par šo urbumu ir paredzēta 1. kārtā kad tiek noteikta un veikta urbuma izpēte), nodrošina ūdensapgādi projektējamām zemes vienībām, bet tas ir nepietiekošs ugunsdzēsības vajadzībām. Lai nodrošinātu nepieciešamo ūdens daudzumu ugunsdzēsības vajadzībām 1. kārtā tiek paredzēts izbūvēt atbilstoši tehniskajam projektam ugunsdzēsības akas pie Sausās Daugavas netālu no mola. Papildus tikai ugunsdzēsības vajadzībām caur zemes vienību Nr.21 un 22 tiek izveidots pie akām piebraucamais ceļš ar apgrīšanās laukumu 12mx12m.

DETĀLPLĀNOJUMA ĪSTENOŠANAS KĀRTĪBA

1. Pēc detālplānojuma stāšanās spēkā tiek piešķirtas adreses un atdalītas 1. kārtā noteiktās 7 zemes vienības.
2. Tiek veikta detālplānojuma teritorijā esošā urbuma izpēte.
 - 2.1. Urbums tiek saglabāts, ja tiek veikta urbuma teritorijas labiekārtošana, lai novērstu notekūdeņu infiltrāciju un ūdens piesārņošanu un par veiktajām darbībām no Vides dienesta tiek saņemts atzinums par aizsargjoslas samazināšanu vismaz uz 8 metriem.
 - 2.2. Ja 2.1. punktā minētie pasākumi netiek veikti un netiek saņemts atzinums no Vides dienesta par aizsargjoslas samazināšanu, esošais urbums tiek tamponēts un veidots jauns no saimnieciskās darbības brīvā teritorijā.
 - 2.3. Satiksmes infrastruktūras izbūve tiek veikta tikai pēc 2.1. vai 2.2. punktos minēto darbību izpildes.
3. Tiek veikta ielu un inženierkomunikāciju tehnisko projektu izstrāde Ošu un Dukātu ielās saskaņā ar Ķekavas novada Būvvaldes izsniegtajiem plānošanas – arhitektūras uzdevumiem un detālplānojuma risinājumiem.
4. Tiek veikta inženierkomunikāciju izbūve saskaņā ar akceptētiem tehniskajiem

projektiem:

- 4.1. Elektroapgādes tīkli no pieslēguma vietas līdz sadales elektrozskaites skapjiem;
- 4.2. Ūdensvada tīkls no urbuma līdz projektējamo zemes vienību pieslēguma vietai.
- 4.3. Sadržīves kanalizācijas vadu izbūve pa Ošu un Dukātu ielām līdz pieslēguma akām Kļavu un Zvejnieku ielās. Aku izvietojumam uz ielām jānodrošina iespēju pieslēgties visām detālplānojumā veidotajām zemes vienībām.
- 4.4. Elektroapgādes izbūve ielu apgaismojumam Ošu un Dukātu ielās.
- 4.5. Ugunsdzēsības ūdens ņemšanas vietas izbūve pie mola un ugunsdzēsības auto piebraucamā ceļa ar apgriešanās lauku izbūve saskaņā ar tehnisko projektu.
5. Detālplānojumā projektēto ielu izbūve ar cieto segumu (asfalts, bruģis).
6. Tiek piešķirtas adreses un izgatavoti robežplāni 2. kārtā atdalāmajām zemes vienībām.
7. Pēc augstāk minēto inženierkomunikāciju un ielu izbūves iespējama ēku plānošanas un arhitektūras uzdevumu saņemšana uz atdalītajām zemes vienībām Ķekavas novada Būvvaldē, izņemot uz zemes vienībām detālplānojumā apzīmētām ar 14, 15, 16, 17, 18, 19, 20, un 21 uz kurām uzdevuma saņemšana tiek atļauta tikai pēc Mola ielas izbūves saskaņā ar Ķekavas novadā akceptētu tehnisko projektu.
8. Šī detālplānojuma īstenošanas kārtība neattiecas uz detālplānojumā ar 22 apzīmēto zemes vienību, kurā plānošana un apbūve projektētajās zemes vienībās robežās ar šo detālplānojumu netiek ierobežota.

TERITORIJAS IZMANTOŠANAS UN APBŪVES NOSACĪJUMI

1. VISPĀRĪGĀS PRASĪBAS

- 1.1. Šie nosacījumi detalizē Ķekavas novada Ķekavas pagasta teritorijas plānojuma 2009. - 2021. gadam Teritorijas izmantošanas un apbūves noteikumus detālpļānojuma robežās.
- 1.2. Attīstības prasības, kas nav ietvertas šajos nosacījumos, ievērojamas atbilstoši spēkā esošajam teritorijas plānojumam.
- 1.3. Zemes robežu izmaiņas turpmāk veicamas izstrādājot zemes ierīcības projektu, jaunu zemes vienību sadalīšana iespējama, ja to pieļauj apbūves rādītāji (zemes vienības lielums, blīvums un intensitāte).
- 1.4. Ja tiek mainīta plānoto zemes vienību funkcija, ko šis detālpļānojums nav noteicis, izstrādājams jauns detālpļānojums vai šī detālpļānojuma grozījumi.
- 1.5. Zemes vienībās, kurās paredzēts sīkāks dalījums otrajā kārtā, nav atļauja jauna būvniecība izņemot gadījumus, ja tiek veikta rekonstrukcija vai pārbūve esošajai apbūvei, kā arī būvētas palīgbūves galvenajai būvei ar nosacījumu, ka tiek ievērotas plānoto zemes vienību robežas.
- 1.6. 2. kārtā detālpļānojuma attīstītājiem ir tiesības 1. kārtā izdalītās 3 zemes vienības apzīmētās ar (1, 2, 3, 4, 5), (6, 7, 8, 9, 10, 11, 12, 13) un (14, 15, 16, 17, 18, 19, 20, 21, 22, 25) attīstīt pa kārtām (tas ir katru atsevišķi).

2. ATSEVIŠĶU TERITORIJU NOSACĪJUMI

2.1. IZMANTOŠANAS NOTEIKUMI 1. KĀRTĀ PAREDZĒTĀM ZEMES VIENĪBĀM

- 2.1.1. Zemes vienībās apzīmētām ar (1, 2, 3, 4, 5), (6, 7, 8, 9, 10, 11, 12, 13) un (14, 15, 16, 17, 18, 19, 20, 21, 22, 25) 1. kārtā apbūve netiek atļauta. Izņēmums ir zemes vienība plānojumā apzīmēta ar 22, kuras apbūvi plānotās zemes vienības robežās šis plānojums neierobežo.
- 2.1.2. Nosacījumi 1. kārtā plānotajām teritorijām Nr.23 (Ošu iela), 24 (Dukātu iela), 26 un 27 (Zvejnieku iela) ar atļauto izmantošanu – Satiksmes infrastruktūras objektu teritorija.
 - 2.1.2.1. Teritorijas atļautā izmantošana – Satiksmes infrastruktūras objektu teritorija.
 - 2.1.2.2. Atļautā galvenā izmantošana
 - vietējās nozīmes iela;
 - inženiertehniskās apgādes tīkli un objekti.
 - 2.1.2.3. Palīgizmantošana:
 - apstādījumi un citi labiekārtojuma elementi.
 - 2.1.2.4. Inženiertehniskais nodrošinājums:
 - elektrība;
 - apgaismojums;

- ūdensvads (lokāli centralizētais vai centralizētais);
- sadzīves kanalizācija (centralizētā);
- lietus kanalizācija risinājuma pie tehniskā projekta izstrādes;
- gāzes apgāde risinājuma pie tehniskā projekta izstrādes;
- elektronisko sakaru tīkli risinājumi pie tehniskā projekta izstrādes;
- detalizētu inženierkomunikāciju novietojumu saskaņā ar grafisko daļu precīzē pie tehniskā projekta izstrādes;
- brauktuve un gājēju celiņš ar cieta segumu.

2.2. IZMANTOŠANAS NOTEIKUMI 2. KĀRTĀ PAREDZĒTĀM ZEMES VIENĪBĀM

2.2.1. Zemes vienībām apzīmētām ar no Nr.1 līdz Nr.13 – Mazstāvu dzīvojamā apbūves teritorija.

2.2.1.1. Atļautā galvenā izmantošana – savrupmāja.

2.2.1.2. Palīgizmantošana:

- apstādījumi, bērnu laukumi;
- saimniecības ēkas, palīgēkas;
- telpas individuālā darba vajadzībām;
- dzīvoklis.

2.2.1.3. Maksimālais apbūves blīvums – 30%.

2.2.1.4. Maksimālais stāvu skaits – 3.

2.2.1.5. Apbūves maksimālais augstums – 12m.

2.2.1.6. Priekšpagalma un ārējā sānpagalma pie vietējās nozīmes (Zvejnieku, Ošu, Kļavu un Dukātu) ielām minimālais platums (būvlaide) – 6m.

2.2.1.7. Sānpagalmu minimālais platums (apbūves līnijas (iekšējais un aizmugurējā pagalma noteikumi)):

a) 4m;

b) 3m, ja tas ir ārējais sānpagalms pie Mola ielas;

c) ar blakus zemesgabala īpašnieka rakstisku piekrišanu, ko viņš paraksta uz ģenplāna lapas un ja to pieļauj ugunsdzēsības normas, sānpagalma minimālo platumu var samazināt vai būvēt uz robežas.

2.2.1.8. Izņēmumi un papildinājumi:

Zemes vienības Nr.6 apbūve atļauta tikai pēc būves ar kadastra apzīmējumu 80700080695011 demontāžas vai tās pāveides atbilstoši funkcijai.

2.2.1.9. Inženiertehniskais nodrošinājums:

- elektrība;
- ūdensvads (lokāli centralizētais vai centralizētais);
- sadzīves kanalizācija (centralizētā);

- lietus kanalizācija risinājuma pie tehniskā projekta izstrādes;
- gāzes apgāde risinājuma pie tehniskā projekta izstrādes;
- elektronisko sakaru tīkli risinājumi pie tehniskā projekta izstrādes;
- atkritumu apsaimniekošana – noslēdzams līgums ar atkritumu apsaimniekotāju.

2.2.1.10. žogu ierīkošana:

- žogiem un vārtiem gar ielām un laukumiem jābūt saskanīgiem ar būvju un kaimiņu zemesgabalu žogu arhitektūru.

2.2.1.10.1 Žogus drīkst ierīkot:

- ielas pusē – pa ielas sarkano līniju;
- stūra zemesgabalos – pa redzamības trīsstūra līniju;
- gar Sauso Daugavu – ne tuvāk kā gar Tauvas joslas robežu;
- funkcionālai zemes vienības sadalīšanai tās iekšpusē – pēc nepieciešamības;
- robežžogi abiem kaimiņiem jāizbūvē un jāuztur kārtībā kopīgi, bet ja viņi nevar vienoties, tad katram jāizbūvē un jāuztur kārtībā tā žoga puse, kas, skatoties no zemesgabala uz robežu, atrodas pa labi, turklāt žogam gar visu robežu jābūt pēc iespējas vienā veidā. Gadījumos, ja uz robežas ir būves, kaimiņiem uz pusēm jāizbūvē un jāuztur atlikušās robežžoga daļas

2.2.1.10.2 žogu minimālā caurredzamība atkarībā no žoga augstuma ir šāda:

- līdz 1m augstam žogam - bez ierobežojumiem;
- līdz 1,40 m - 30%;
- līdz 1,60 m - 50%;
- žogiem gar ielām jābūt ne augstākiem par 1,60 m, izņemot teritorijas, kuru žogu augstumi noteikti saskaņā ar teritorijas specifisko izmantošanu.

2.2.2. Zemes vienībām apzīmētām ar no Nr.14 līdz Nr.22 – Mazstāvu dzīvojamā apbūves teritorija un Parku un rekreācijas teritorija.

2.2.2.1. Mazstāvu dzīvojamā apbūves - teritorijā detālplānojumā apzīmētā ar DzM1

2.2.2.1.1. Atļautā galvenā izmantošana – savrupmāja.

2.2.2.1.2. Palīgizmantošana:

- apstādījumi, bērnu laukumi;
- saimniecības ēkas, palīgēkas;
- telpas individuālā darba vajadzībām;
- dzīvoklis.

2.2.2.1.3. Maksimālais apbūves blīvums – 30%.

2.2.2.1.4. Maksimālais stāvu skaits – 3.

2.2.2.1.5. Apbūves maksimālais augstums – 12m.

2.2.2.1.6. Priekšpagalma un ārējā sānpagalma pie vietējās nozīmes (Zvejnieku, Ošu, Kļavu un Dukātu) ielām minimālais platums (būvlaide) – 6m.

2.2.2.1.7. Sānpagalmu minimālais platums (apbūves līnijas (iekšējais un aizmugurējā pagalma noteikumi)):

a) 4m;

b) 3m, ja tas ir ārējais sānpagalms pie Mola ielas;

c) ar blakus zemesgabala īpašnieka rakstisku piekrišanu, ko viņš paraksta uz ģenplāna lapas un ja to pieļauj ugunsdzēsības normas, sānpagalma minimālo platumu var samazināt vai būvēt uz robežas.

2.2.2.1.8. Izņēmumi un papildinājumi:

Zemes vienības Nr.6 apbūve atļauta tikai pēc būves ar kadastra apzīmējumu 80700080695011 demontāžas vai tās pāveides atbilstoši funkcijai.

2.2.2.1.9. Inženiertehniskais nodrošinājums:

- elektrība;
- ūdensvads (lokāli centralizētais vai centralizētais);
- sadzīves kanalizācija (centralizētā);
- lietus kanalizācija risinājuma pie tehniskā projekta izstrādes;
- gāzes apgāde risinājuma pie tehniskā projekta izstrādes;
- elektronisko sakaru tīkli risinājumi pie tehniskā projekta izstrādes;
- atkritumu apsaimniekošana – noslēdzams līgums ar atkritumu apsaimniekotāju.

2.2.2.1.10. Žogu ierīkošana:

- žogiem un vārtiem gar ielām un laukumiem jābūt saskanīgiem ar būvju un kaimiņu zemesgabalu žogu arhitektūru.

2.2.2.1.10.1 Žogus drīkst ierīkot:

- ielas pusē – pa ielas sarkano līniju;
- stūra zemesgabalos – pa redzamības trīsstūra līniju;
- gar Sauso Daugavu – ne tuvāk kā gar Tauvas joslas robežu;
- funkcionālai zemes vienības sadalīšanai tās iekšpusē – pēc nepieciešamības;
- robežžogi abiem kaimiņiem jāizbūvē un jāuztur kārtībā kopīgi, bet ja viņi nevar vienoties, tad katram jāizbūvē un jāuztur kārtībā tā žoga puse, kas, skatoties no zemesgabala uz robežu, atrodas pa labi, turklāt žogam gar visu robežu jābūt pēc iespējas vienā veidā. Gadījumos, ja uz robežas ir būves, kaimiņiem uz pusēm jāizbūvē un jāuztur atlikušās robežžoga daļas

2.2.2.1.10.2 žogu minimālā caurredzamība atkarībā no žoga augstuma ir šāda:

- līdz 1m augstam žogam - bez ierobežojumiem;
- līdz 1,40 m - 30%;
- līdz 1,60 m - 50%;
- žogiem gar ielām jābūt ne augstākiem par 1,60 m, izņemot teritorijas, kuru žogu augstumi noteikti saskaņā ar teritorijas specifisko izmantošanu.

2.2.2.2. Nosacījumi teritorijā ar atļauto izmantošanu Parku un rekreācijas teritorija (ZA1):

2.2.2.2.1. Teritorijas atļautā izmantošana – Parku un rekreācijas teritorija.

2.2.2.2.2. Atļautā galvenā izmantošana: apstādījumi un labiekārtojuma infrastruktūras objekti.

2.2.3. Nosacījumi plānotajai teritorijai Nr. 25 (Mola iela).

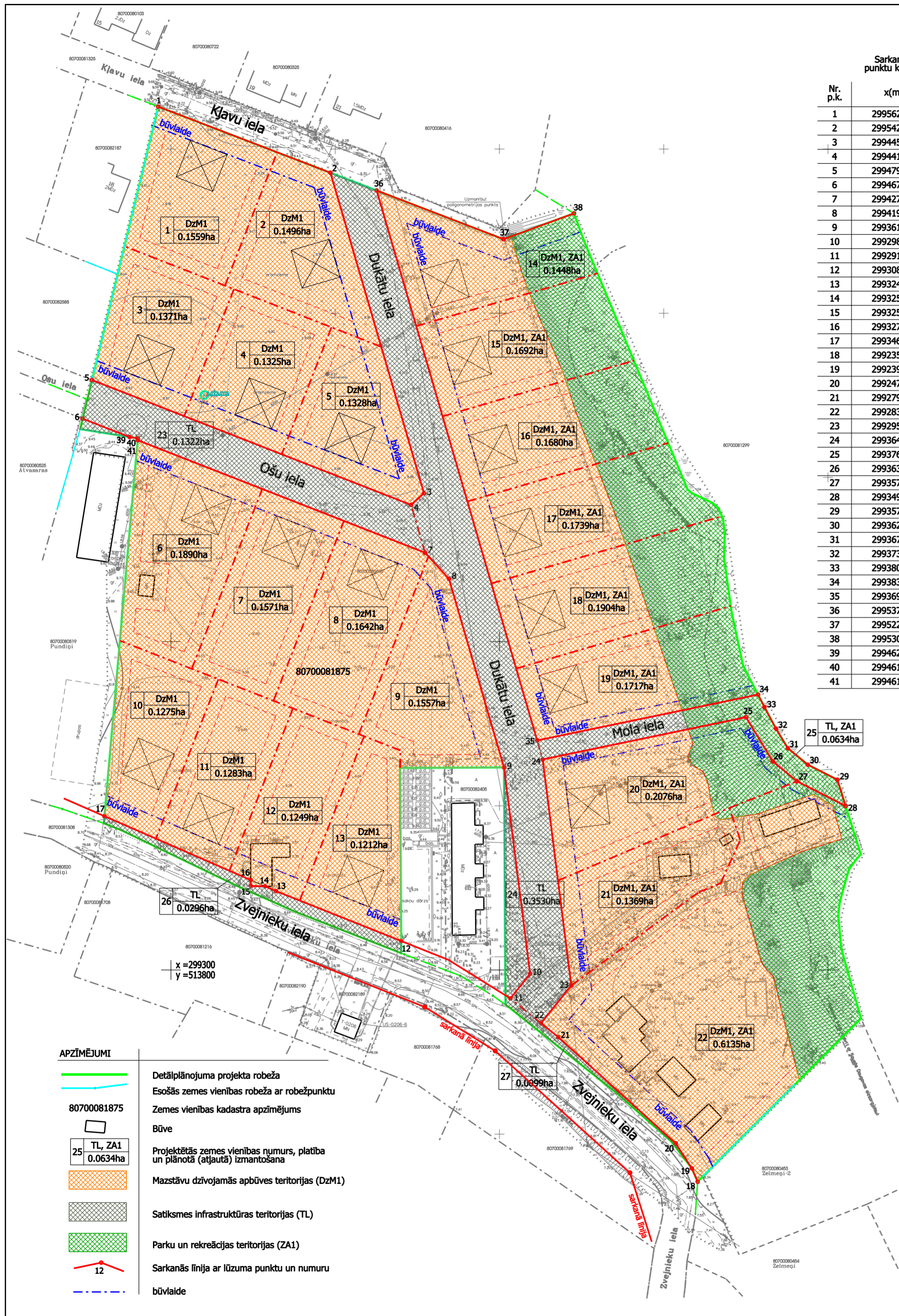
2.2.3.1. Teritorijas atļautā izmantošana – Satiksmes infrastruktūras objektu teritorija.

2.2.3.2. Atļautā galvenā izmantošana - gājēju celiņš.

2.2.3.3. Zemes vienība detālplānojumā apzīmēta ar 25 paredzēta kā publisks gājēju celiņš ar piekļuvi Sausās Daugavas molam.

2.2.3.4. Inženiertehniskais nodrošinājums:

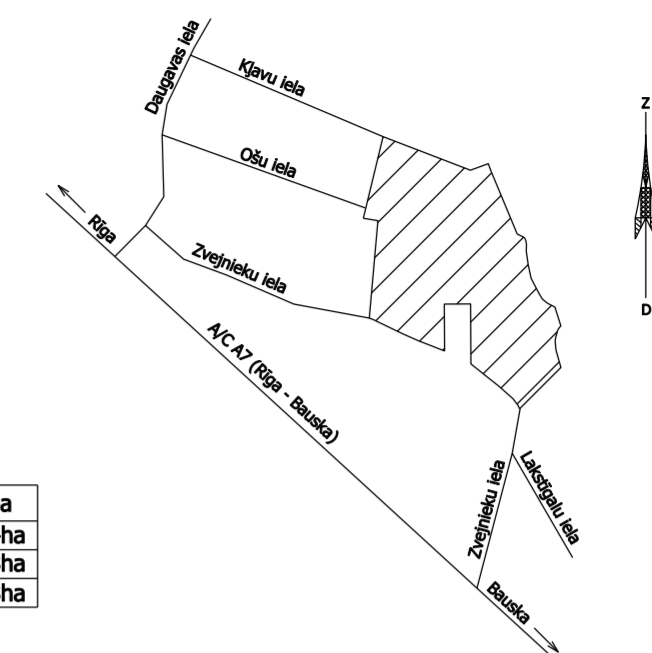
- Mola ielas risinājums pie tehniskā projekta izstrādes;
- vēlams ierīkot apgaismojumu gar celiņu.



Sarkano līniju pagriezienu punktu koordinātas LKS-92 TM

| Nr. p.k. | x(m) | y(m) |
|----------|-----------|-----------|
| 1 | 299562.91 | 513796.13 |
| 2 | 299542.78 | 513848.55 |
| 3 | 299445.20 | 513877.01 |
| 4 | 299441.62 | 513873.11 |
| 5 | 299479.66 | 513775.97 |
| 6 | 299467.89 | 513773.12 |
| 7 | 299427.08 | 513877.35 |
| 8 | 299419.13 | 513884.62 |
| 9 | 299361.68 | 513901.38 |
| 10 | 299298.81 | 513909.31 |
| 11 | 299291.33 | 513903.32 |
| 12 | 299308.81 | 513870.09 |
| 13 | 299324.03 | 513831.96 |
| 14 | 299325.49 | 513828.62 |
| 15 | 299325.56 | 513824.29 |
| 16 | 299327.38 | 513824.28 |
| 17 | 299346.84 | 513779.74 |
| 18 | 299235.52 | 513906.33 |
| 19 | 299239.59 | 513958.54 |
| 20 | 299247.19 | 513953.66 |
| 21 | 299279.56 | 513917.89 |
| 22 | 299283.78 | 513912.64 |
| 23 | 299295.27 | 513921.86 |
| 24 | 299364.13 | 513913.16 |
| 25 | 299376.97 | 513975.04 |
| 26 | 299363.52 | 513983.19 |
| 27 | 299357.47 | 513990.56 |
| 28 | 299349.92 | 514005.38 |
| 29 | 299357.93 | 514002.86 |
| 30 | 299362.52 | 513993.86 |
| 31 | 299367.51 | 513987.79 |
| 32 | 299373.49 | 513984.16 |
| 33 | 299380.09 | 513980.65 |
| 34 | 299383.86 | 513978.70 |
| 35 | 299369.90 | 513911.47 |
| 36 | 299537.38 | 513862.62 |
| 37 | 299522.55 | 513901.24 |
| 38 | 299530.41 | 513922.68 |
| 39 | 299462.29 | 513787.41 |
| 40 | 299461.89 | 513789.90 |
| 41 | 299461.33 | 513789.86 |

Objekta izvietojuma shēma



Plānoto zemes vienību plānotā (atļautā) izmantošana

| Nr. | Plānotā (atļautā) izmantošana | Apzīmējums | Platība |
|-----|--|------------|----------|
| 1 | Mazstāvu dzīvojamās apbūves teritorijas (DzM1) | DzM1 | 3.2564ha |
| 2 | Satiksmes infrastruktūras teritorijas (TL) | TL | 0.5518ha |
| 3 | Parku un rekreācijas teritorijas (ZA1) | ZA1 | 0.6318ha |

Plānoto zemes vienību plānotā (atļautā) izmantošana

| Nr. | Plānotā (atļautā) izmantošana | Kopējā platība (ha) | Apzīmējums | Platība | min platība | max apbūves blīvums | max apbūves intensitāte | min brīvā teritorija | max stāvu skaits | max apbūves augstums |
|-----|---|---------------------|------------|---------|-------------|---------------------|-------------------------|----------------------|------------------|----------------------|
| 1 | Mazstāvu dzīvojamās apbūves teritorijas | 0.1559 | DzM1 | 0.1559 | 0.1200 | 30% | nenosaka | nenosaka | 3 | 12m |
| 2 | Mazstāvu dzīvojamās apbūves teritorijas | 0.1496 | DzM1 | 0.1496 | 0.1200 | 30% | nenosaka | nenosaka | 3 | 12m |
| 3 | Mazstāvu dzīvojamās apbūves teritorijas | 0.1371 | DzM1 | 0.1371 | 0.1200 | 30% | nenosaka | nenosaka | 3 | 12m |
| 4 | Mazstāvu dzīvojamās apbūves teritorijas | 0.1325 | DzM1 | 0.1325 | 0.1200 | 30% | nenosaka | nenosaka | 3 | 12m |
| 5 | Mazstāvu dzīvojamās apbūves teritorijas | 0.1328 | DzM1 | 0.1328 | 0.1200 | 30% | nenosaka | nenosaka | 3 | 12m |
| 6 | Mazstāvu dzīvojamās apbūves teritorijas | 0.1890 | DzM1 | 0.1890 | 0.1200 | 30% | nenosaka | nenosaka | 3 | 12m |
| 7 | Mazstāvu dzīvojamās apbūves teritorijas | 0.1571 | DzM1 | 0.1571 | 0.1200 | 30% | nenosaka | nenosaka | 3 | 12m |
| 8 | Mazstāvu dzīvojamās apbūves teritorijas | 0.1642 | DzM1 | 0.1642 | 0.1200 | 30% | nenosaka | nenosaka | 3 | 12m |
| 9 | Mazstāvu dzīvojamās apbūves teritorijas | 0.1557 | DzM1 | 0.1557 | 0.1200 | 30% | nenosaka | nenosaka | 3 | 12m |
| 10 | Mazstāvu dzīvojamās apbūves teritorijas | 0.1275 | DzM1 | 0.1275 | 0.1200 | 30% | nenosaka | nenosaka | 3 | 12m |
| 11 | Mazstāvu dzīvojamās apbūves teritorijas | 0.1283 | DzM1 | 0.1283 | 0.1200 | 30% | nenosaka | nenosaka | 3 | 12m |
| 12 | Mazstāvu dzīvojamās apbūves teritorijas | 0.1249 | DzM1 | 0.1249 | 0.1200 | 30% | nenosaka | nenosaka | 3 | 12m |
| 13 | Mazstāvu dzīvojamās apbūves teritorijas | 0.1212 | DzM1 | 0.1212 | 0.1200 | 30% | nenosaka | nenosaka | 3 | 12m |
| 14 | Mazstāvu dzīvojamās apbūves teritorijas | 0.1448 | DzM1 | 0.1051 | 0.1200 | 30% | nenosaka | nenosaka | 3 | 12m |
| | Parku un rekreācijas teritorijas | | ZA1 | 0.0397 | nenosaka | 0% | 0% | 100% | - | - |
| 15 | Mazstāvu dzīvojamās apbūves teritorijas | 0.1692 | DzM1 | 0.1073 | 0.1200 | 30% | nenosaka | nenosaka | 3 | 12m |
| | Parku un rekreācijas teritorijas | | ZA1 | 0.0619 | nenosaka | 0% | 0% | 100% | - | - |
| 16 | Mazstāvu dzīvojamās apbūves teritorijas | 0.1680 | DzM1 | 0.1072 | 0.1200 | 30% | nenosaka | nenosaka | 3 | 12m |
| | Parku un rekreācijas teritorijas | | ZA1 | 0.0608 | nenosaka | 0% | 0% | 100% | - | - |
| 17 | Mazstāvu dzīvojamās apbūves teritorijas | 0.1739 | DzM1 | 0.1085 | 0.1200 | 30% | nenosaka | nenosaka | 3 | 12m |
| | Parku un rekreācijas teritorijas | | ZA1 | 0.0654 | nenosaka | 0% | 0% | 100% | - | - |
| 18 | Mazstāvu dzīvojamās apbūves teritorijas | 0.1904 | DzM1 | 0.1165 | 0.1200 | 30% | nenosaka | nenosaka | 3 | 12m |
| | Parku un rekreācijas teritorijas | | ZA1 | 0.0739 | nenosaka | 0% | 0% | 100% | - | - |
| 19 | Mazstāvu dzīvojamās apbūves teritorijas | 0.1717 | DzM1 | 0.1089 | 0.1200 | 30% | nenosaka | nenosaka | 3 | 12m |
| | Parku un rekreācijas teritorijas | | ZA1 | 0.0628 | nenosaka | 0% | 0% | 100% | - | - |
| 20 | Mazstāvu dzīvojamās apbūves teritorijas | 0.2076 | DzM1 | 0.1529 | 0.1200 | 30% | nenosaka | nenosaka | 3 | 12m |
| | Parku un rekreācijas teritorijas | | ZA1 | 0.0547 | nenosaka | 0% | 0% | 100% | - | - |
| 21 | Mazstāvu dzīvojamās apbūves teritorijas | 0.1369 | DzM1 | 0.1357 | 0.1200 | 30% | nenosaka | nenosaka | 3 | 12m |
| | Parku un rekreācijas teritorijas | | ZA1 | 0.0012 | nenosaka | 0% | 0% | 100% | - | - |
| 22 | Mazstāvu dzīvojamās apbūves teritorijas | 0.6135 | DzM1 | 0.4385 | 0.1200 | 30% | nenosaka | nenosaka | 3 | 12m |
| | Parku un rekreācijas teritorijas | | ZA1 | 0.1751 | nenosaka | 0% | 0% | 100% | - | - |
| 23 | Satiksmes infrastruktūras teritorijas | 0.1322 | TL | 0.1322 | nenosaka | nenosaka | nenosaka | nenosaka | - | - |
| 24 | Satiksmes infrastruktūras teritorijas | 0.3530 | TL | 0.3530 | nenosaka | nenosaka | nenosaka | nenosaka | - | - |
| 25 | Satiksmes infrastruktūras teritorijas | 0.0634 | TL | 0.0271 | nenosaka | nenosaka | nenosaka | nenosaka | - | - |
| | Parku un rekreācijas teritorijas | | ZA1 | 0.0363 | nenosaka | 0% | 0% | 100% | - | - |
| 26 | Satiksmes infrastruktūras teritorijas | 0.0296 | TL | 0.0296 | nenosaka | nenosaka | nenosaka | nenosaka | - | - |
| 27 | Satiksmes infrastruktūras teritorijas | 0.0099 | TL | 0.0099 | nenosaka | nenosaka | nenosaka | nenosaka | - | - |

DETĀLPLĀNOJUMS
nekustamā īpašuma Zvejnieku iela 8/10
zemes vienībai ar kadastra apzīmējumu 80700081875
(Zvejnieku iela 8, Vimbukrogs, Ķekavas pagasts, Ķekavas novads)

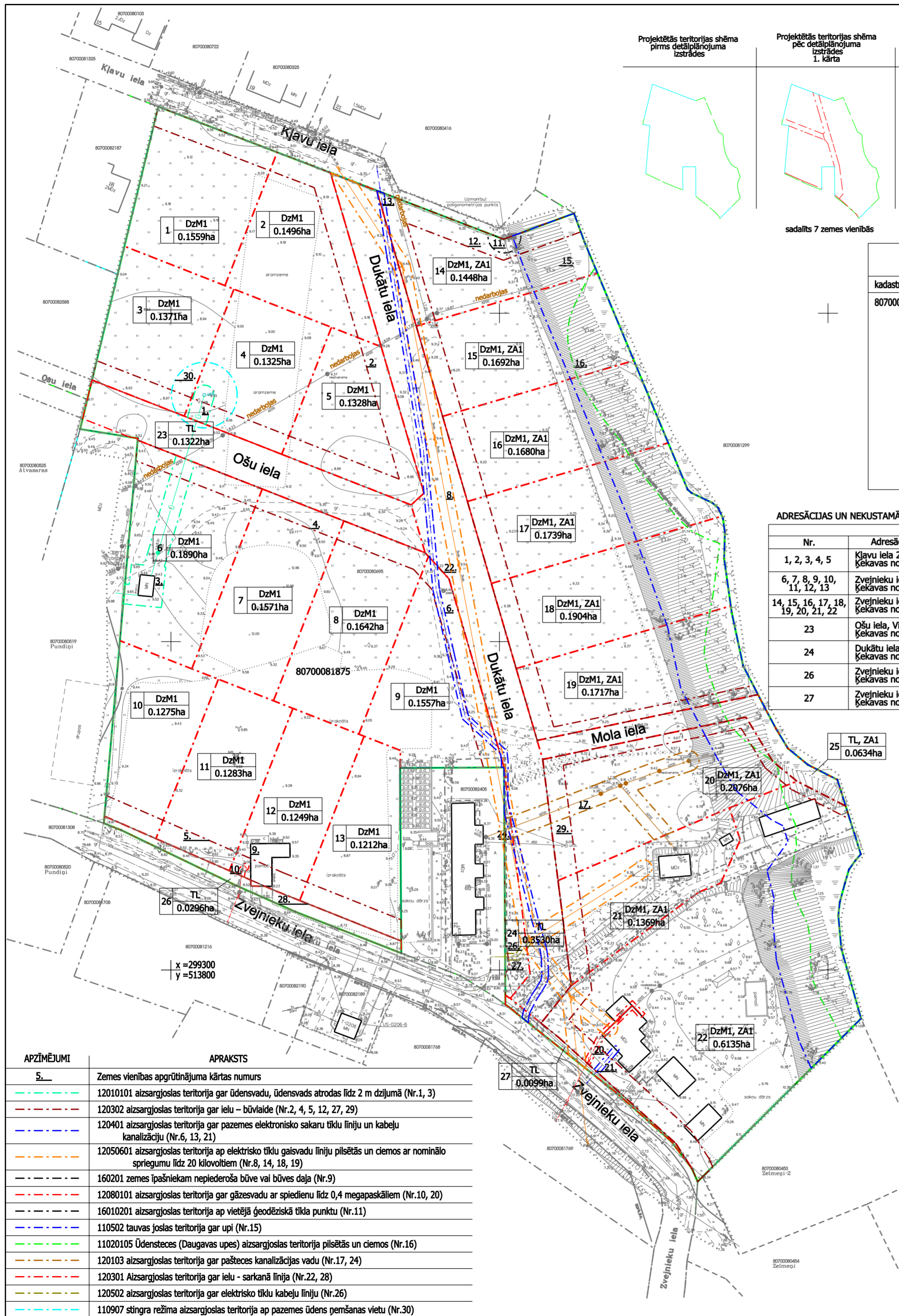
Plānotās (atļautās) izmantošanas plāns

| Detālplānojuma grafiskās daļa mērogs 1: 1000 Koordinātu sistēma LKS-92 TM, mēroga koeficients 0.999602 | Kartogrāfiskā materiāla pamatne - topogrāfiskais plāns mērogā 1: 500 (uzmērīta 04.07.2011. sertificēts mērnieks - Vladimirs Boļakovs) | | |
|--|---|-------------|--|
| Projektam piekritu, iebildumu nav. SASKAŅOTS: zemes vienības (kadastra apzīmējums 80700081875) Zvejnieku iela 8, Vimbukrogs, Ķekavas pagasts kopīpašnieks | Māris Bukovskis | 11.06.2013. | |
| Projektam piekritu, iebildumu nav. SASKAŅOTS: zemes vienības (kadastra apzīmējums 80700081875) Zvejnieku iela 8, Vimbukrogs, Ķekavas pagasts kopīpašnieks | Gints Kalniņš | 11.06.2013. | |
| Projektam piekritu, iebildumu nav. SASKAŅOTS: zemes vienības (kadastra apzīmējums 80700081875) Zvejnieku iela 8, Vimbukrogs, Ķekavas pagasts kopīpašnieks | Ingars Dukāts | 11.06.2013. | |
| Detālplānojumu izstrādāja: | Kaspars Kūkums | 11.06.2013. | |

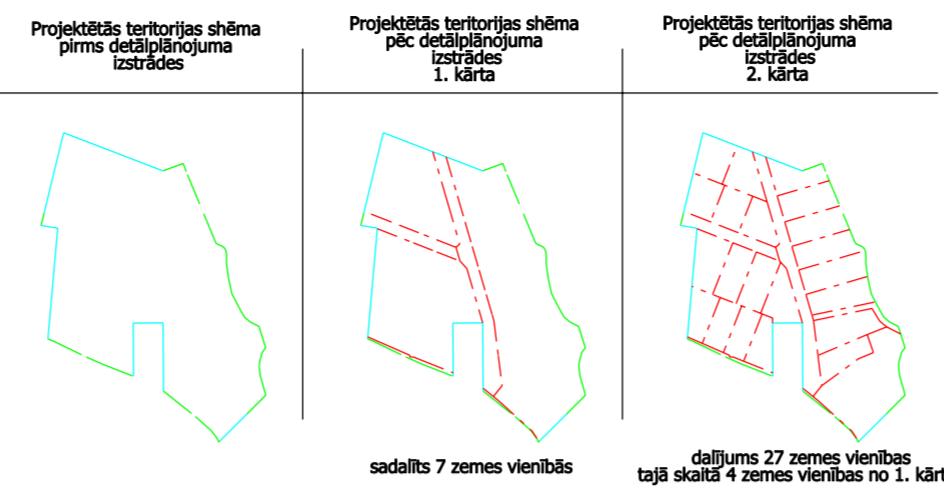
Detālplānojums publiski apspriešanai nodots ar Ķekavas novada Domes 2013. gada 11. jūnija lēmumu Nr. 1.5 6. "Par detālplānojuma projekta nekustamā īpašuma Zvejnieku iela 8/10 Vimbukrogā zemes vienībai ar kadastra apzīmējumu 80700081875 nodošanu publiski apspriešanai un atzina saņemšanai" (protokols Nr.12)

Ķekavas novada domes priekšsēdētājs

- APZĪMĒJUMI**
- Detālplānojuma projekta robeža
 - Esošās zemes vienības robeža ar robežpunktu
 - 80700081875 Zemes vienības kadastra apzīmējums
 - Būve
 - 25 TL, ZA1 0.0634ha Projektētās zemes vienības numurs, platība un plānotā (atļautā) izmantošana
 - Mazstāvu dzīvojamās apbūves teritorijas (DzM1)
 - Satiksmes infrastruktūras teritorijas (TL)
 - Parku un rekreācijas teritorijas (ZA1)
 - Sarkanās līnija ar lūzuma punktu un numuru
 - būvvalde



| APZĪMĒJUMI | APRAKSTS |
|------------|---|
| 5... | Zemes vienības apgrūtinājuma kārtas numurs |
| --- | 12010101 aizsargjostas teritorija gar ūdensvadu, ūdensvads atrodas līdz 2 m dziļumā (Nr.1, 3) |
| --- | 120302 aizsargjostas teritorija gar ielu – būvvalde (Nr.2, 4, 5, 12, 27, 29) |
| --- | 120401 aizsargjostas teritorija gar pazemes elektronisko sakaru tīklu līniju un kabeļu kanalizāciju (Nr.6, 13, 21) |
| --- | 12050601 aizsargjostas teritorija ap elektrisko tīklu gaisvadu līniju pilsētās un ciemos ar nominālo spriegumu līdz 20 kilovoltiem (Nr.8, 14, 18, 19) |
| --- | 160201 zemes īpašniekam nepiederošā būve vai būves daļa (Nr.9) |
| --- | 12080101 aizsargjostas teritorija gar gāzesvadu ar spiedienu līdz 0,4 megapaskāļiem (Nr.10, 20) |
| --- | 16010201 aizsargjostas teritorija ap vietējā ģeodēziskā tīkla punktu (Nr.11) |
| --- | 110502 taupas joslas teritorija gar upi (Nr.15) |
| --- | 11020105 ūdensteces (Daugavas upes) aizsargjostas teritorija pilsētās un ciemos (Nr.16) |
| --- | 120103 aizsargjostas teritorija gar pašteses kanalizācijas vadu (Nr.17, 24) |
| --- | 120301 Aizsargjostas teritorija gar ielu - sarkanā līnija (Nr.22, 28) |
| --- | 120502 aizsargjostas teritorija gar elektrisko tīklu kabeļu līniju (Nr.26) |
| --- | 110907 stingra režīma aizsargjostas teritorija ap pazemes ūdens pēnšanas vietu (Nr.30) |



| Esošā zemes vienība | | Apgrūtinājumi | |
|---------------------|--------------|---------------------|--------------|
| kadastra apzīmējums | Platība (ha) | klasifikācijas kods | Platība (ha) |
| 80700081875 | 4.4400 | 16010201 | 0.0040 |
| | | 12050601 | 0.1604 |
| | | 110502 | 0.2756 |
| | | 12010101 | 0.0481 |
| | | 160201 | 0.0107 |
| | | 12080101 | 0.0015 |
| | | 120401 | 0.0022 |
| | | 120401 | 0.0515 |
| | | 11020105 | 0.2839 |
| | | 12080101 | 0.0058 |
| | | 120103 | 0.0387 |
| | | 120502 | 0.0021 |
| kopā: | | | 4.4400 |

ADRESĀCIJAS UN NEKUSTAMĀ ĪPAŠUMA LIETOŠANAS MĒRĶU PRIEKŠLIKUMS

1 KĀRTA

| Nr. | Adresācijas priekšlikums | NĪLM kods |
|------------------------------------|---|------------------|
| 1, 2, 3, 4, 5 | Kļavu iela 20, Vimbukrogs, Ķekavas pagasts, Ķekavas novads | 0601 |
| 6, 7, 8, 9, 10, 11, 12, 13 | Zvejnieku iela 10A, Vimbukrogs, Ķekavas pagasts, Ķekavas novads | 0601 |
| 14, 15, 16, 17, 18, 19, 20, 21, 22 | Zvejnieku iela 8, Vimbukrogs, Ķekavas pagasts, Ķekavas novads | 0601, 0501, 1101 |
| 23 | Ošu iela, Vimbukrogs, Ķekavas pagasts, Ķekavas novads | 1101 |
| 24 | Dukātu iela, Vimbukrogs, Ķekavas pagasts, Ķekavas novads | 1101 |
| 26 | Zvejnieku iela, Vimbukrogs, Ķekavas pagasts, Ķekavas novads | 1101 |
| 27 | Zvejnieku iela, Vimbukrogs, Ķekavas pagasts, Ķekavas novads | 1101 |

ADRESĀCIJAS UN NEKUSTAMĀ ĪPAŠUMA LIETOŠANAS MĒRĶU PRIEKŠLIKUMS

2 KĀRTA

| Nr. | Adresācijas priekšlikums | NĪLM kods |
|-----|---|------------|
| 1 | Kļavu iela 20, Vimbukrogs, Ķekavas pagasts, Ķekavas novads | 0601 |
| 2 | Dukātu iela 3, Vimbukrogs, Ķekavas pagasts, Ķekavas novads | 0601 |
| 3 | Ošu iela 17, Vimbukrogs, Ķekavas pagasts, Ķekavas novads | 0601 |
| 4 | Ošu iela 19, Vimbukrogs, Ķekavas pagasts, Ķekavas novads | 0601 |
| 5 | Ošu iela 21, Vimbukrogs, Ķekavas pagasts, Ķekavas novads | 0601 |
| 6 | Ošu iela 18, Vimbukrogs, Ķekavas pagasts, Ķekavas novads | 0601 |
| 7 | Ošu iela 20, Vimbukrogs, Ķekavas pagasts, Ķekavas novads | 0601 |
| 8 | Ošu iela 22, Vimbukrogs, Ķekavas pagasts, Ķekavas novads | 0601 |
| 9 | Dukātu iela 1, Vimbukrogs, Ķekavas pagasts, Ķekavas novads | 0601 |
| 10 | Zvejnieku iela 10D, Vimbukrogs, Ķekavas pagasts, Ķekavas novads | 0601 |
| 11 | Zvejnieku iela 10C, Vimbukrogs, Ķekavas pagasts, Ķekavas novads | 0601 |
| 12 | Zvejnieku iela 10B, Vimbukrogs, Ķekavas pagasts, Ķekavas novads | 0601 |
| 13 | Zvejnieku iela 10A, Vimbukrogs, Ķekavas pagasts, Ķekavas novads | 0601 |
| 14 | Dukātu iela 16, Vimbukrogs, Ķekavas pagasts, Ķekavas novads | 0601, 0501 |
| 15 | Dukātu iela 14, Vimbukrogs, Ķekavas pagasts, Ķekavas novads | 0601, 0501 |
| 16 | Dukātu iela 12, Vimbukrogs, Ķekavas pagasts, Ķekavas novads | 0601, 0501 |
| 17 | Dukātu iela 10, Vimbukrogs, Ķekavas pagasts, Ķekavas novads | 0601, 0501 |
| 18 | Dukātu iela 8, Vimbukrogs, Ķekavas pagasts, Ķekavas novads | 0601, 0501 |
| 19 | Dukātu iela 6, Vimbukrogs, Ķekavas pagasts, Ķekavas novads | 0601, 0501 |
| 20 | Dukātu iela 4, Vimbukrogs, Ķekavas pagasts, Ķekavas novads | 0601, 0501 |
| 21 | Dukātu iela 2, Vimbukrogs, Ķekavas pagasts, Ķekavas novads | 0601, 0501 |
| 22 | Zvejnieku iela 8, Vimbukrogs, Ķekavas pagasts, Ķekavas novads | 0601, 0501 |
| 25 | Mola iela, Vimbukrogs, Ķekavas pagasts, Ķekavas novads | 1101, 0501 |

Projektētās zemes vienības un apgrūtinājumi 1. kārtā

| Projektētās zemes vienības | | Apgrūtinājumi | |
|----------------------------|-------------------------------------|---------------|---------------------|
| Nr. | Platības no esošajām zemes vienībām | Nr. | Klasifikācijas kods |
| 1 | 80700081875 | 1. | 12010101 |
| 2 | | 2. | 120302 |
| 3 | | 30. | 110907 |
| 4 | | | |
| 5 | | | |
| 6 | 80700081875 | 3. | 12010101 |
| 7 | | 4. | 120302 |
| 8 | | 5. | 120302 |
| 9 | | 6. | 120401 |
| 10 | | 8. | 12050601 |
| 11 | | 9. | 160201 |
| 12 | | 10. | 12080101 |
| 13 | | | |
| 14 | 80700081875 | 11. | 16010201 |
| 15 | | 12. | 120302 |
| 16 | | 13. | 120401 |
| 17 | | 14. | 12050601 |
| 18 | | 15. | 110502 |
| 19 | | 16. | 11020105 |
| 20 | | 17. | 120103 |
| 21 | | 18. | 12050601 |
| 22 | | 19. | 12050601 |
| 23 | | 20. | 12080101 |
| 24 | | 21. | 120401 |
| 26 | 80700081875 | 22. | 120301 |
| 27 | 80700081875 | 6. | 120401 |
| | | 8. | 12050601 |
| | | 26. | 120502 |
| | | 27. | 120302 |
| | | 28. | 120301 |
| | | 22. | 120301 |
| kopā: | | | 4.4400 |

Projektētās zemes vienības un apgrūtinājumi 2. kārtā

| Projektētās zemes vienības | | Apgrūtinājumi | |
|----------------------------|-------------------------------------|---------------|---------------------|
| Nr. | Platības no esošajām zemes vienībām | Nr. | Klasifikācijas kods |
| 1 | 80700081875 | 0.1559 | 2. 120302 |
| 2 | 80700081875 | 0.1496 | 2. 120302 |
| 3 | 80700081875 | 0.1371 | 2. 120302 |
| 4 | 80700081875 | 0.1325 | 1. 12010101 |
| | | 2. 120302 | |
| | | 30. 110907 | |
| 5 | 80700081875 | 0.1328 | 2. 120302 |
| 6 | 80700081875 | 0.1890 | 3. 12010101 |
| 7 | 80700081875 | 0.1571 | 4. 120302 |
| 8 | 80700081875 | 0.1642 | 4. 120302 |
| 9 | 80700081875 | 0.1557 | 4. 120302 |
| | | 6. 120401 | |
| | | 8. 12050601 | |
| 10 | 80700081875 | 0.1275 | 5. 120302 |
| 11 | 80700081875 | 0.1283 | 5. 120302 |
| 12 | 80700081875 | 0.1249 | 5. 120302 |
| | | 9. 160201 | |
| | | 10. 12080101 | |
| 13 | 80700081875 | 0.1212 | 5. 120302 |
| | | 9. 160201 | |
| | | 10. 12080101 | |
| 14 | 80700081875 | 0.1448 | 11. 16010201 |
| | | 12. 120302 | |
| | | 13. 120401 | |
| | | 8. 12050601 | |
| | | 15. 110502 | |
| | | 16. 11020105 | |
| 15 | 80700081875 | 0.1692 | 12. 120302 |
| | | 14. 12050601 | |
| | | 15. 110502 | |
| | | 16. 11020105 | |
| 16 | 80700081875 | 0.1680 | 12. 120302 |
| | | 15. 110502 | |
| | | 16. 11020105 | |
| 17 | 80700081875 | 0.1739 | 12. 120302 |
| | | 15. 110502 | |
| | | 16. 11020105 | |
| 18 | 80700081875 | 0.1904 | 12. 120302 |
| | | 15. 110502 | |
| | | 16. 11020105 | |
| 19 | 80700081875 | 0.1717 | 12. 120302 |
| | | 15. 110502 | |
| | | 16. 11020105 | |
| 20 | 80700081875 | 0.2076 | 29. 120302 |
| | | 15. 110502 | |
| | | 16. 11020105 | |
| | | 17. 120103 | |
| 21 | 80700081875 | 0.1369 | 29. 120302 |
| | | 8. 12050601 | |
| 22 | 80700081875 | 0.6135 | 29. 120302 |
| | | 15. 110502 | |
| | | 16. 11020105 | |
| | | 8. 12050601 | |
| | | 20. 12080101 | |
| | | 21. 120401 | |
| 25 | 80700081875 | 0.0634 | 22. 120301 |
| | | 15. 110502 | |
| | | 16. 11020105 | |
| kopā: | | | 3.9153 |

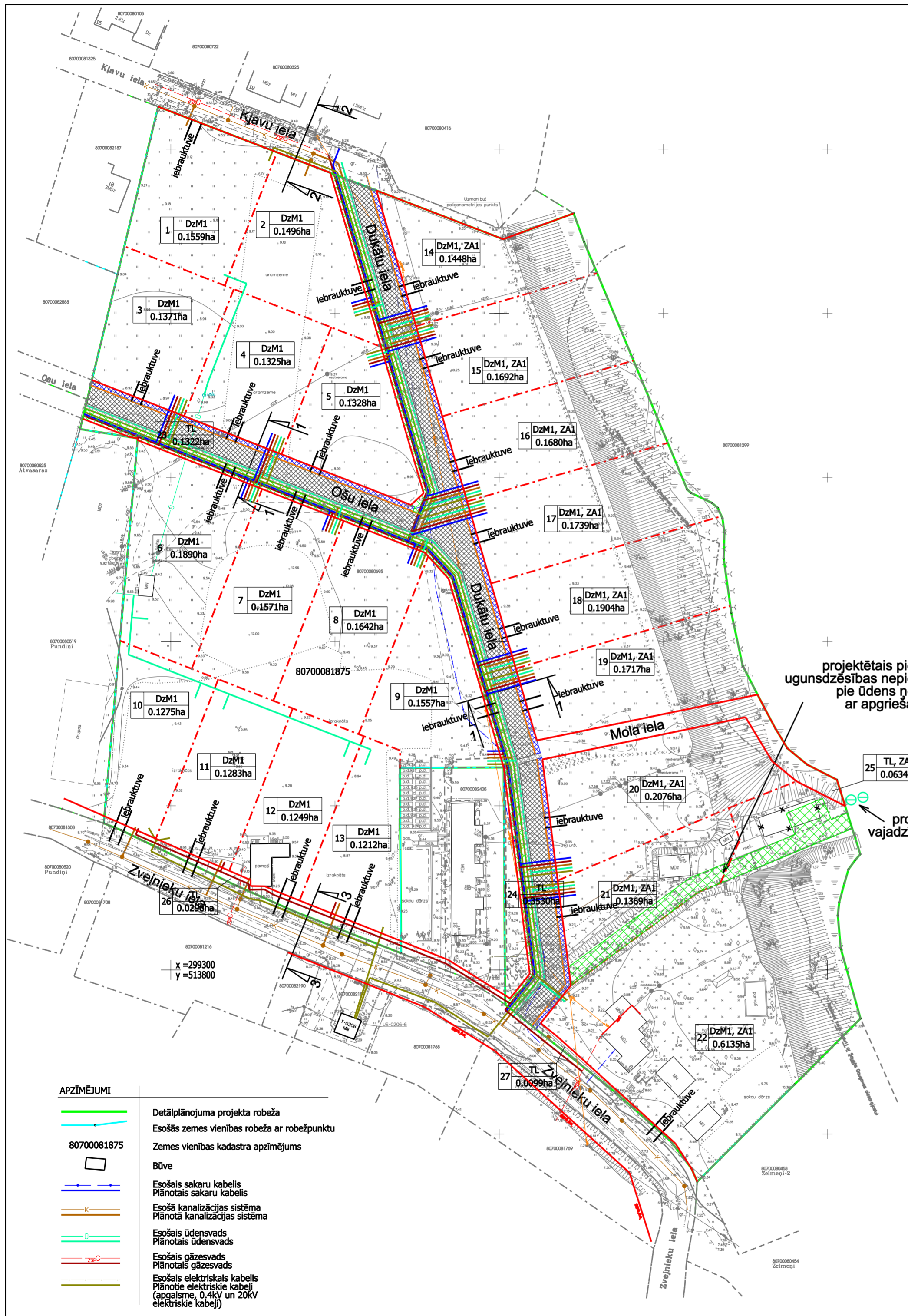
DETĀLPLĀNOJUMS
nekustamā īpašuma Zvejnieku iela 8/10
zemes vienībai ar kadastra apzīmējumu 80700081875
(Zvejnieku iela 8, Vimbukrogs, Ķekavas pagasts, Ķekavas novads)

Apgrūtinājumu un aizsargjoslu plāns

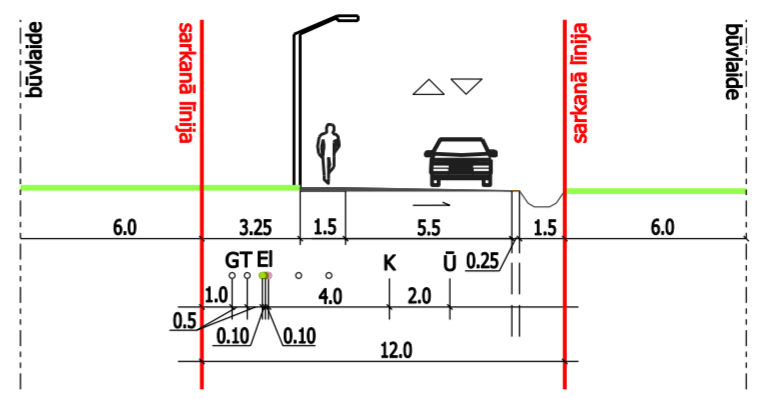
| | |
|--|--|
| Detāļplānojuma grafiskās daļa mērogs 1: 1000 Koordinātu sistēma LKS-92 TM, mēroga koeficients 0.999602 | Kartogrāfiskā materiāla pamatne - topogrāfiskais plāns mērogā 1: 500 (uzmērīja 04.07.2011. sertificēts mērnieks - Vladimirs Boļšakovs) |
| Projektam piekritu, iebildumu nav. SASKAŅOTS: zemes vienības (kadastra apzīmējums 80700081875) Zvejnieku iela 8, Vimbukrogs, Ķekavas pagasts kopīpašnieks | Māris Bukovskis 23.05.2013. |
| Projektam piekritu, iebildumu nav. SASKAŅOTS: zemes vienības (kadastra apzīmējums 80700081875) Zvejnieku iela 8, Vimbukrogs, Ķekavas pagasts kopīpašnieks | Gints Kalniņš 23.05.2013. |
| Projektam piekritu, iebildumu nav. SASKAŅOTS: zemes vienības (kadastra apzīmējums 80700081875) Zvejnieku iela 8, Vimbukrogs, Ķekavas pagasts kopīpašnieks | Ingars Dukāts 23.05.2013. |
| Detāļplānojumu izstrādāja: | Kaspars Kūkums 23.05.2013. |

Detāļplānojums publiskai apspriešanai nodots ar Ķekavas novada Domes 2013. gada 11. jūnija lēmumu Nr. 1. § 6. "Par detāļplānojuma projekta nekustamā īpašuma Zvejnieku iela 8/10 Vimbukrogā zemes vienībai ar kadastra apzīmējumu 80700081875 nodošanai publiskai apspriešanai un atzīnuma saņemšanai" (protokols Nr.12)

Ķekavas novada domes priekšsēdētājs



Dukātu un Ošu ielu profils 1 - 1

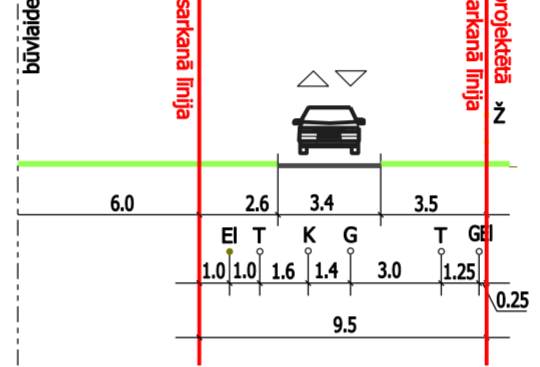


APZĪMĒJUMI:
 12.0 - attāluma mērs (metros)
 Ū - plānotā ūdensvada atrašanās vieta
 K - plānotā sadzīves kanalizācijas vada atrašanās vieta
 EI - plānotā elektrības kabeļu atrašanās vieta
 T - plānotā telefona kabeļu atrašanās vieta
 G - plānotā gāzesvada atrašanās vieta

Satiksmes kustības shēma

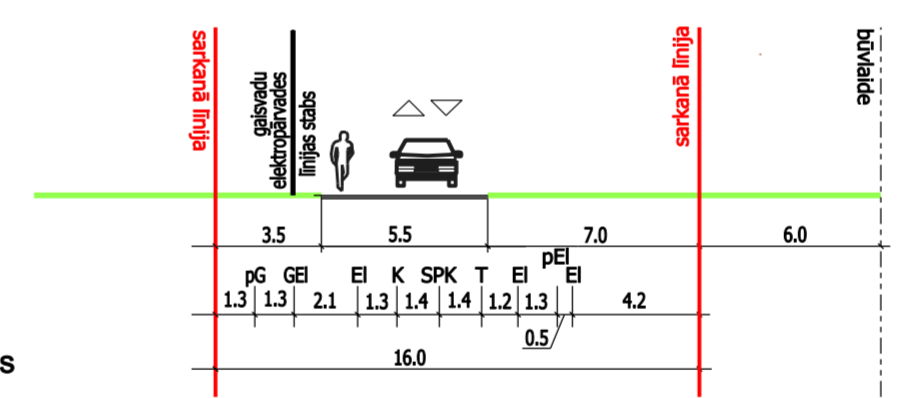


esošās Kļavu ielas profils 2 - 2



APZĪMĒJUMI:
 9.5 - attāluma mērs (metros)
 EI - plānotā elektrības kabeļu atrašanās vieta
 T - izbūvētā telefona kabeļu līnija
 K - izbūvētais sadzīves kanalizācijas vads
 G - izbūvētais gāzesvads
 T - izbūvētā telefona kabeļu līnija
 GEI - izbūvētā gaisvadu 0.4kV elektropārvades līnija
 Ž - izbūvēts žogs

esošās Zvejnieku ielas profils 3 - 3



APZĪMĒJUMI:
 16.0 - attāluma mērs (metros)
 GEI - izbūvētā gaisvadu 0.4kV elektropārvades līnija
 EI - izbūvētā elektrokabelis
 K - izbūvētais sadzīves kanalizācijas vads
 SPK - izbūvētais spēkanalizācijas vads
 T - izbūvētā telefona kabeļu līnija
 pEI - plānotais elektrokabelis
 pG - plānotais gāzesvads

projektētais piebraucamais ceļš
 ugunsdzēsības nepieciešamības gadījumos
 pie ūdens ņemšanas akām
 ar apgrīšanās laukumu

projektētās ugunsdzēsības
 vajadzībām ūdens ņemšanas akas

PIEZĪMES:
 Inženierkomunikāciju pieslēgumi atzīmēti shematiski un
 precīzāmi pie tehniskā projekta

- APZĪMĒJUMI
- Detālplānojuma projekta robeža
 - Esošās zemes vienības robeža ar robežpunktu
 - 80700081875 Zemes vienības kadastra apzīmējums
 - Būve
 - Esošais sakaru kabelis
 - Plānotais sakaru kabelis
 - Esošā kanalizācijas sistēma
 - Plānotā kanalizācijas sistēma
 - Esošais ūdensvads
 - Plānotais ūdensvads
 - Esošais gāzesvads
 - Plānotais gāzesvads
 - Esošais elektriskais kabelis
 - Plānotie elektriskie kabeli (apgaisme, 0.4kV un 20kV elektriskie kabeli)

| DETĀLPLĀNOJUMS nekustamā īpašuma Zvejnieku iela 8/10 zemes vienībai ar kadastra apzīmējumu 80700081875 (Zvejnieku iela 8, Vimbukrogs, Ķekavas pagasts, Ķekavas novads) | | | |
|--|-----------------|--|--|
| Satiksmes infrastruktūras un inženierkomunikāciju plāns | | | |
| Detālplānojuma grafiskās daļa mērogs 1: 1000 Koordinātu sistēma LKS-92 TM, mēroga koeficients 0.999602 | | Kartogrāfiskā materiāla pamatne - topogrāfiskais plāns mērogā 1: 500 (uzmērīja 04.07.2011. sertificēts mērnieks - Vladimirs Boļšakovs) | |
| Projektam piekritu, iebildumu nav. SASKAŅOTS: zemes vienības (kadastra apzīmējums 80700081875) Zvejnieku iela 8, Vimbukrogs, Ķekavas pagasts kopīpašnieks | Māris Bukovskis | 23.05.2013. | |
| Projektam piekritu, iebildumu nav. SASKAŅOTS: zemes vienības (kadastra apzīmējums 80700081875) Zvejnieku iela 8, Vimbukrogs, Ķekavas pagasts kopīpašnieks | Gints Kalniņš | 23.05.2013. | |
| Projektam piekritu, iebildumu nav. SASKAŅOTS: zemes vienības (kadastra apzīmējums 80700081875) Zvejnieku iela 8, Vimbukrogs, Ķekavas pagasts kopīpašnieks | Ingars Dukāts | 23.05.2013. | |
| Detālplānojumu izstrādāja: | Kaspars Kūkums | 23.05.2013. | |
| Detālplānojums publiskai apspriešanai nodots ar Ķekavas novada Domes 2013. gada 11. jūnija lēmumu Nr. 1.5 6. "Par detālplānojuma projekta nekustamā īpašuma Zvejnieku iela 8/10 Vimbukrogā zemes vienībai ar kadastra apzīmējumu 80700081875 nodošanu publiskai apspriešanai un atzina saņemšanai" (protokols Nr.12) | | | |
| Ķekavas novada domes priekšsēdētājs | | | |